

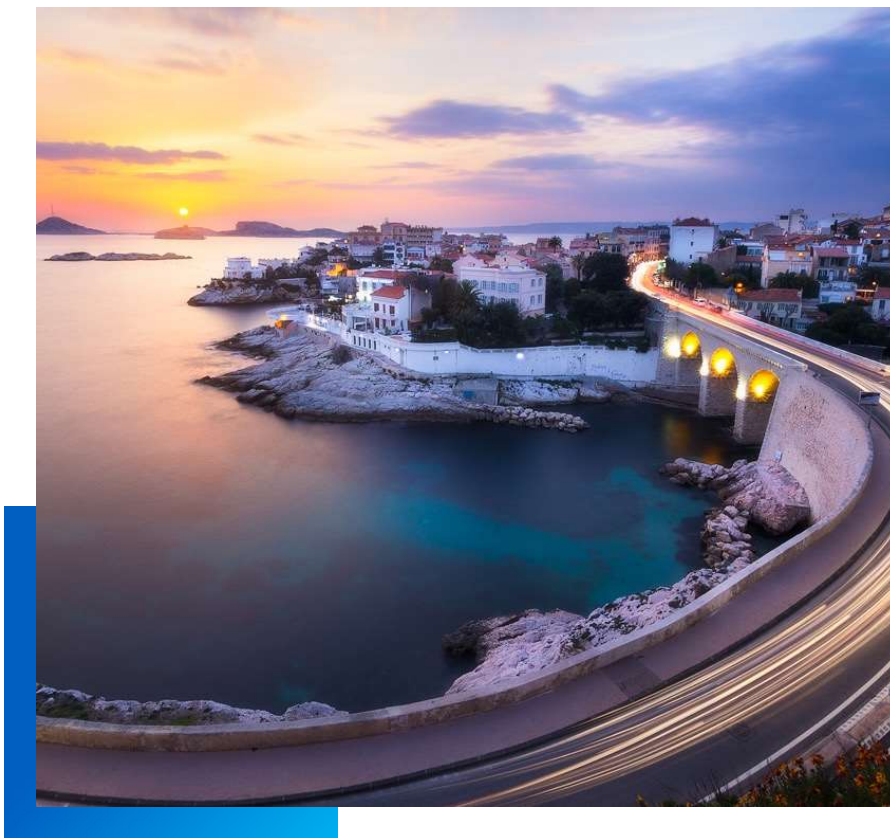
Office Métropolitain de Tourisme et des Congrès de Marseille

ACTIVITÉS

# Nautiques

En route vers un Tourisme Durable





# Le monde du tourisme change de cap !

En moins de 10 ans Marseille a connu une accélération et une structuration de son développement touristique sans précédent et a su capitaliser sur son art de vivre, sa diversité, son patrimoine culturel et naturel. Malgré une attractivité grandissante, la crise du Covid a toutefois révélé la nécessité de réinventer un des poumons économiques de notre territoire.

## Repenser le tourisme de demain est désormais un enjeu prioritaire !

Vers un tourisme qui tient pleinement compte de ses impacts économiques, sociaux et environnementaux actuels et futurs, en répondant aux besoins des visiteurs, des professionnels, de l'environnement et des communautés d'accueil.

# Ce guide des bonnes pratiques a pour objectif de faciliter les premiers pas vers une démarche de développement durable

Devenez Acteur de notre destination  
#MarseilleInnovanteetDurable !



L'Office Métropolitain du Tourisme et des Congrès de Marseille s'est donné pour ambition de faciliter cette transition des acteurs du tourisme afin de leur permettre de renforcer leur compétitivité économique, tout en préservant la qualité environnementale de notre ville.

## Ce guide des bonnes pratiques a pour objectif

de faciliter les premiers pas vers une démarche de développement durable et vous présente des solutions concrètes et accessibles autour des 3 piliers du développement durable (environnemental, économique et social) pour un « *développement qui répond aux besoins du présent sans compromettre la capacité des générations futures de répondre aux leurs.* »\*

\*Rapport Bruntland, 1987, établi par les Nation Unies.



# A qui s'adresse ce guide ?

*Aux professionnels du tourisme identifiés en 7 catégories :*

- Hébergement
- Restauration
- Commerces
- Culture&Patrimoine
- **Activités Nautiques**
- Activités Terrestre
- Événementiel

Un Guide a été conçu pour chaque catégorie afin de prendre en compte les enjeux spécifiques de chacun (si vous souhaitez consulter les autres guides, n'hésitez pas à nous en faire la demande).



# Que contient chaque guide ?

- **Les bonnes pratiques** à mettre en œuvre sur les 3 piliers du DD (environnemental, social et économique) adaptées à chaque métier
- **Les labels et certifications existants** en lien avec chaque métier
- **Les sources de financement** disponibles

# Sommaire

## MESURES ET BONNES PRATIQUES

### MESURES ENVIRONNEMENTALES

CONSOMMATION ÉNERGÉTIQUES DES BÂTIMENTS

GESTION DES DÉCHETS

MATÉRIAUX

NAVIGATION

### MESURES ECONOMIQUES

ACHATS DURABLES

ECONOMIE LOCALE

### MESURES SOCIALES

RESPONSABILITE SOCIALE

COMMUNICATION

## LABELS ET CERTIFICATIONS

## FINANCEMENT : les différentes sources identifiées

[6](#)

[6](#)

[7](#)

[10](#)

[11](#)

[12](#)

[13](#)

[14](#)

[15](#)

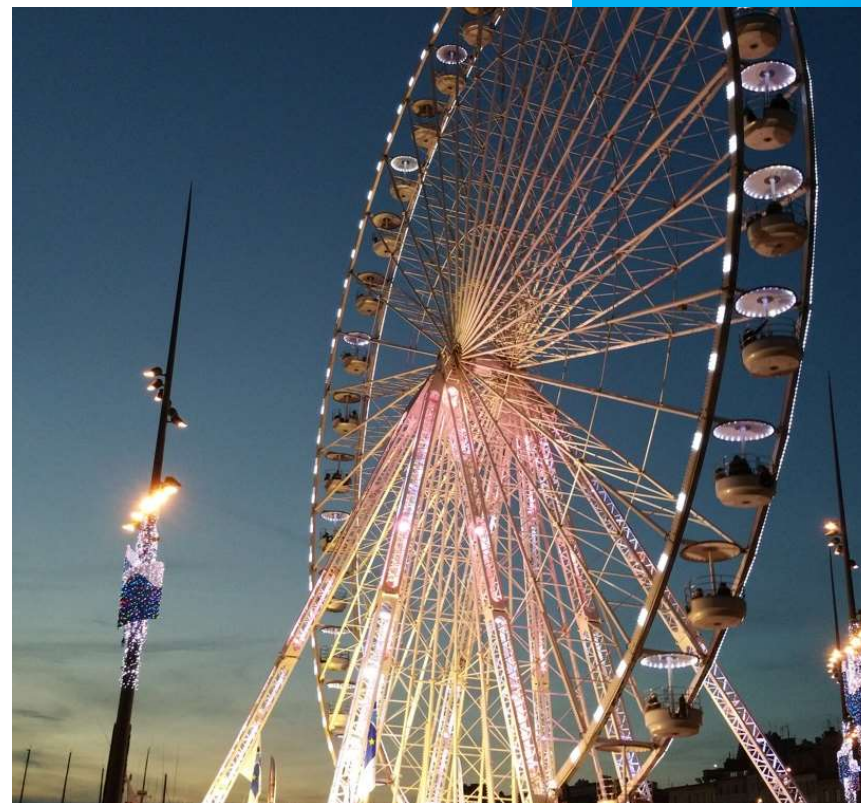
[16](#)

[17](#)

[19](#)

[20](#)

[23](#)



05

Act. Nautiques



MESURES & BONNES PRATIQUES

# MESURES ENVIRONNEMENTALES

# Consommation énergétique des bâtiments



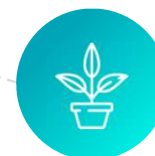
## ✓ ÉCLAIRAGE

- Maximiser l'utilisation de **l'éclairage naturel**
- Utiliser des ampoules « **basse consommation** » / LED, des lampes solaires en extérieur
- Mettre en place des **détecteurs de présence**
- Programmer les **phases d'éclairage** en fonction de l'activité
- **Recycler** les ampoules usagées



## ✓ EAU

- **Entretien des équipements régulièrement** pour éviter les fuites : tuyauteries et installations
- **Installer des systèmes hydro-économes** : boutons poussoirs, robinets à détecteurs, mitigeurs limiteurs de débits, sanitaires à double flux
- **Récupérer les eaux de pluie** pour l'arrosage, le nettoyage des sols extérieurs, etc...



## ✓ ÉNERGIES RENOUVELABLES

- Privilégier les fournisseurs spécialisés : [Classement des fournisseurs d'électricité, Wattvalue](#)

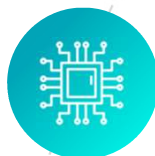


# Consommation énergétique des bâtiments



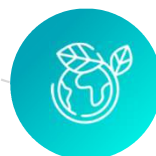
## ✓ CHAUFFAGE ET CLIMATISATION

- Préférer des appareils munis **de thermostats et de programmeurs** afin d'optimiser sa consommation d'énergie
- Installer un Système CVC (chauffage, ventilation, climatisation) : **distribution intelligente** de la chaleur et du froid



## ✓ MATÉRIEL ÉLECTRONIQUE & AUDIOVISUEL

- Utiliser du **matériel moins énergivore**, écolabellisé ou classé (A+/++)
- Mettre les appareils électriques **hors tension** lorsqu'ils ne sont pas utilisés
- **Mutualiser le matériel** avec le même type de structure à l'échelle locale
- **Privilégier la location** à l'achat



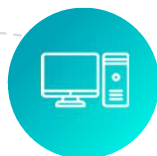
## ✓ GESTION DE SON EMPREINTE CARBONE

- **Réaliser un bilan carbone** : permet d'identifier les sources de consommation d'énergie et les potentielles sources d'économie. [ADEME auto-diagnostic GES](#) ; [Greenly](#)
- **Compenser son empreinte** au travers de programmes existants (ex [Reforestation](#) ; [Ecotree](#) ...)





# Consommation énergétique des bâtiments



## ✓ INFORMATIQUE

- Favoriser des datas centers **écoresponsables**
- **Réduire sa consommation numérique** : veiller à son équipement et maîtriser le stockage de ses données
- Adopter des réflexes de **diminution de consommation numérique**. Ex sur son site web : utiliser des polices de caractère standard et compresser un maximum les images



## ✓ PERFORMANCE ÉNERGÉTIQUE DES BÂTIMENTS

- **Privilégier l'écoconstruction** / Démarche HQE (Haute Qualité Environnementale)
- S'orienter vers la **construction bioclimatique** : prise en compte de l'environnement lors de la construction afin de réduire les dépenses énergétiques (dispositions des pièces, parois, volumes, orientations...)
- Mettre en place un **système énergétique autonome** : installation de panneaux photovoltaïques [Ciel Energies Nouvelles](#)
- Préférer une **isolation thermique naturelle** ou à base de matières recyclées
- **Végétaliser la toiture** : performe l'isolation, participe au développement de la biodiversité, stocke le CO2 et améliore la qualité de l'air



## MESURES ENVIRONNEMENTALES

# Gestion des déchets



### ✓ RÉDUCTION, RÉUTILISATION, TRI & RECYCLAGE

- **Limiter la production** de déchets à la source (éviter les produits à usage unique, limiter la surconsommation...); utiliser des sacs poubelles **biodégradables**
- Favoriser la **réparation et la réutilisation**
- **Trier** : installer des points de tri ludiques avec une signalétique claire et des explications précises (texte et image). Mettre à disposition un guide de tri pour le personnel et la clientèle
- **Recycler** en utilisant les équipements publics et en complétant avec des offres de sociétés privées spécialisées (ex [Lemon tri](#), Silim environnement, [B&P environnement](#)...), de très nombreuses filières de tri se développent pour tous types de déchets (ex : masques, mégots, film plastiques des palettes ...)
- Mettre à la disposition de la clientèle des contenants afin qu'elle **collecte les déchets** lors de son excursion

### ✓ TRAITEMENTS DES EAUX

- **Gérer les eaux usées** : Solution via la société [Aquatech](#)
- **Récupérer les eaux de pluie** pour le nettoyage du matériel et des sols extérieurs, etc...

## MESURES ENVIRONNEMENTALES

# Matériaux



### ✓ SÉLECTION DE MATÉRIEL ET D'ÉQUIPEMENTS PLUS RESPECTUEUX DE L'ENVIRONNEMENT

- Label [Ecoboard](#) pour les planches de surf
- **Combinaisons en matières plus écologiques** et certifiées : le bioprene (un mélange de matières naturelles et recyclables) permet d'éviter le néoprène traditionnel (polluant et irritant), (ex: NaturalPrene ou le Yulex, un caoutchouc naturel obtenu grâce au latex d'hévéa)



### ✓ BÂTEAUX À MOTEUR OU À VOILE

- **Entretenir régulièrement** le moteur et s'orienter vers des carburants moins polluants (ex : Gaz naturel liquéfié (GNL), biogaz, Energies Marines Renouvelables, Hydrogène, Hybridation, Electricité ...)
- **Réduire sa consommation** : Veiller à ne pas faire de fuite lors du remplissage du réservoir : Utiliser un système anti-débordement (Ecoplein) et se munir d'un logiciel aidant à la stabilité du navire (réduit la consommation de carburant)
- Choisir, pour les coques, des peintures **non toxiques et avec des composants non polluants** et effectuer le carénage sur les aires dédiées
- **Nettoyer son matériel**
  - **Nettoyer à l'eau claire** le plus possible et si nécessaire utiliser des produits d'entretien écologiques et non toxiques pour les espèces présentes dans l'eau [Green plaisance](#)
  - **Nettoyer bien vos équipements** après chaque session afin d'éviter le transport de bactéries et d'algues d'une zone à l'autre

### ✓ LINGE

- Vêtements du personnel **en coton biologique**
- Linge en **coton biologique ou en lin**
- Gestion du **recyclage** des vêtements en fin de vie [Provence Tlc](#)

### ✓ DOCUMENTATION

- Utiliser du **papier recyclé**
- **Limiter** ses impressions
- **Numériser** ses programmes avec un QRcode

# Navigation



## ✓ CONDUITE ÉCO-RESPONSABLE

- **Préparer ses itinéraires** : les planifier à l'avance, et les optimiser grâce à des logiciels spécialisés permettant une réduction de la consommation d'énergie
- Formation à **l'écoconduite en mer** (ecogestes Méditerranée / [Econav](#)) : réduire la pollution lumineuse et sonore à bord, réduire sa vitesse
- **Sélectionner ses zones de mouillage** : privilégier les fonds de sable Navily : application communautaire permettant d'évaluer le mouillage sur la carte de la Méditerranée et éviter les herbiers de Posidonie. Choisir des systèmes d'ancrage respectueux des fonds marins
- **MOOC Nautisme durable** disponible gratuitement pour se former sur les bonnes pratiques

## ✓ PROTÉGER LA BIODIVERSITÉ

- Veuillez aux **espèces végétales** le long des berges et dans les eaux notamment sur votre zone de mouillage [Cartographie \(medamp.org\)](#)
- **Informez et sensibilisez votre clientèle** sur les règles à respecter pour protéger la biodiversité et l'environnement (comportement à adopter face à la faune et la flore, penser à sa sécurité en évaluant ses compétences afin d'éviter l'action des secours productrice de CO2, être attentif aux déchets volants)
- **Affichage des gestes écocitoyens** (par ex : ne pas jeter ses déchets n'importe où, trier, utiliser de la crème solaire minérale pour la baignade...)



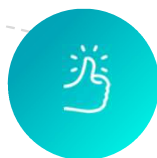


MESURES & BONNES PRATIQUES

# MESURES ÉCONOMIQUES

MESURES ÉCONOMIQUES

# Achats Durables



## ✓ Sélection de PRODUITS RESPONSABLES

- **Acheter équitable** (répartition juste entre les différents acteurs du marché) : Label Fairtrade Max Havelaar (pilier du commerce équitable en France)
- Choisir des **produits respectueux de l'environnement** (Labellisés NF Environnement, écolabel européen ...)
- **Acheter éthique** (Organisation Internationale du Travail)
- **Acheter solidaire** : produits fabriqués par des associations et collectivités (par exemple dans le cadre de réinsertion)

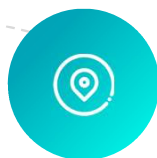
## ✓ Evaluation des ENGAGEMENTS DES PRESTATAIRES

- **Etablir un chartre** avec ses prestataires et contrôler régulièrement leur engagements



MESURES ÉCONOMIQUES

# Économie Locale



## ✓ PRÉFÉRENCE GÉOGRAPHIQUE

- **Privilégier** le Made In France  
[Made in France, le reconnaître](#)
- **S'approvisionner** en local et régional

## ✓ CRÉATION D'UNE ÉCONOMIE CIRCULAIRE

- **Créer des partenariats** et relations durables  
avec les associations et entreprises locales
- **Co-recycler** : hub d'échange de matériaux (les  
déchets de l'une deviennent les ressources de  
l'autre)





MESURES & BONNES PRATIQUES

# MESURES SOCIALES



## MESURES SOCIALES

# Responsabilité sociale



### ✓ PROTECTION ET GESTION responsable du personnel

- **RECRUTER ÉQUITABLEMENT** : embaucher des personnes en réinsertion professionnelle, en situation de handicap, des apprentis et des stagiaires en utilisant les programmes d'accès à l'égalité à l'emploi
- **PROPOSER DES CONDITIONS DE TRAVAIL SATISFAISANTES** : horaires de travail variables et flexibles, possibilité de télétravail, Salle de détente à disposition des employés, mise en place de politique contre le harcèlement

### ■ RESPECTER LES LÉGISLATIONS EN VIGUEUR : code du travail, déclaration universelle des droits de l'homme

### ■ FORMER les employés tout au long de leurs parcours professionnels

### ■ PARTAGER ÉQUITABLEMENT les richesses produites (programme d'équité salariale)

### ■ ADAPTER ses pratiques managériales en impliquant son personnel dans la gestion au quotidien de l'entreprise (suivi des consommations, choix des produits d'entretien, implication dans la gestion différenciée des espaces)

### ✓ Accessibilité universelle

- **Aménager ses locaux** aux personnes ayant des déficiences visuelles, auditives, mentales et motrices (mise en place d'équipements adaptés)



### ✓ SENSIBILISATION et MOBILISATION de chaque partie prenante (employés, clients, prestataires extérieurs, etc.) au respect de l'environnement

- **Former les employés** : identification d'un référent développement durable (fixe des objectifs, détermine un plan d'action, réalise un bilan annuel...)
- **Informier** sur les enjeux du développement durable
- **Afficher** des bonnes pratiques écoresponsables et sensibilisation orale
- **Communiquer** pour connaître les besoins, idées, envies

## MESURES SOCIALES

# Responsabilité Sociale



### ✓ PARTICIPATION au développement des populations locales

- **S'engager** dans une cause solidaire (collecte de fonds, espaces publicitaires...)
- **Verser** des dons à des associations ou participer directement à des actions
- **Prêter** ses locaux à des associations locales



## MESURES ENVIRONNEMENTALES

# Communication



### ✓ TRANSPARENCE auprès des clients

- Informer le public sur la provenance des produits utilisés et consommés

### ✓ COMMUNICATION de son engagement au public

- Valoriser son engagement en en faisant un atout
- Informer des actions menées et des résultats obtenus : bilan annuel
- Bénéficier de la plateforme APIDAE de l'Office Métropolitain du Tourisme et des Congrès de Marseille



### ✓ Proposer des activités et un programme d'excursions dédiées au développement durable

- Par exemple, accompagnées de guides naturalistes qui pourront sensibiliser les voyageurs à la protection de l'environnement
- Proposition de l'expérience « Nature en ville »

### ✓ MOBILISATION des clients

- Les sensibiliser et les inciter à participer à l'écologie en affichant les bonnes pratiques écoresponsables
- Les encourager à rencontrer et échanger avec les populations locales
- Créer des événements de sensibilisation environnementale (Débats, conférences, projections, ramassage de déchets, concerts...)
- Mettre à leur disposition des contenants leur permettant de collecter des déchets vagabonds lors de leurs excursions



# **LABELS ET CERTIFICATIONS**



## LABELS & CERTIFICATIONS

### Normes ISO

- ISO 14001 : Management Environnemental
- ISO 50001 : Management de l'Énergie
- ISO 9001 : Management de la Qualité



### Clean Shipping

#### index

- Label international de Bureau Veritas
- Récompense les équipements verts innovants



## 8 Golden Pearls (Prix de Bureau Veritas) : Récompense la gestion environnementale sur 8 domaines

- Nettoyage des gaz d'échappement
- Traitement des eaux usées
- Capacité de rétention et de stockage
- Utilisation de technologies et matériaux pour réduire l'impact environnemental
- Gestion de la sécurité
- Gestion de la santé au travail
- Sécurité alimentaire
- Gestion environnementale

## LABELS & CERTIFICATIONS

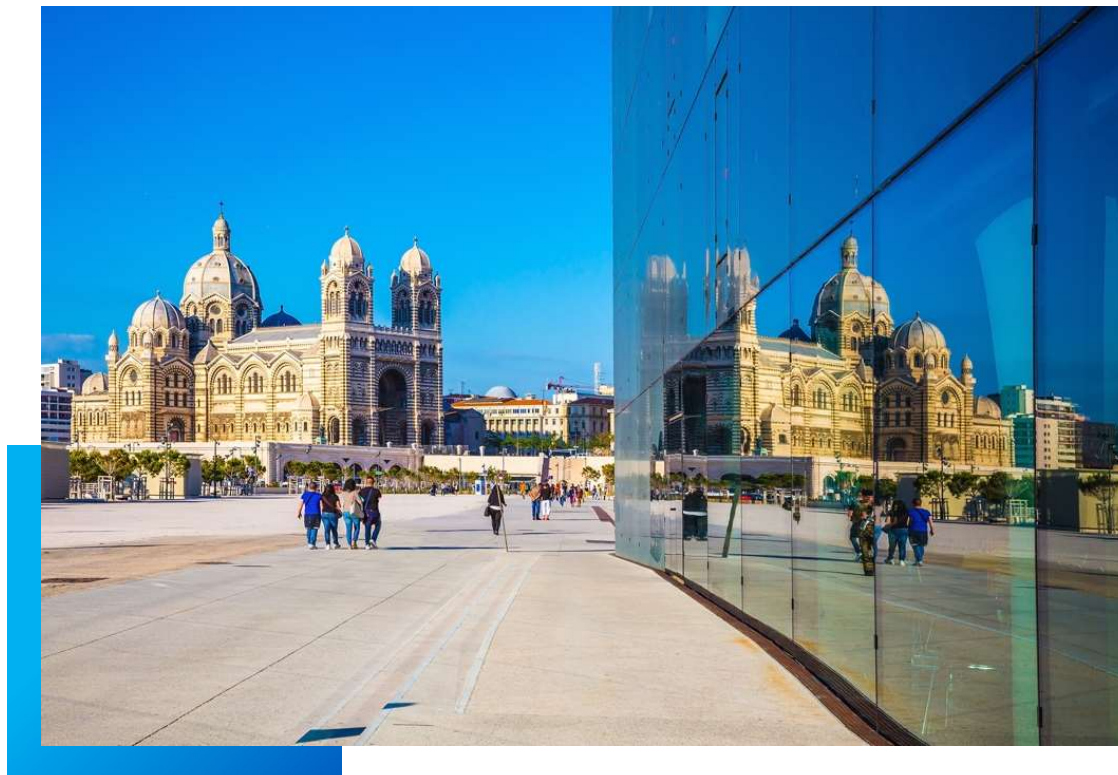
### Travelife

- Ecolabel européen destiné aux tour-opérateurs
- Décliné en 3 phases :  
Travelife Engagé,  
Travelife Partenaire,  
Travelife Certifié
- Frais d'adhésion adaptés à chaque entreprise



### GSTC (Global Sustainable Tourism Council)

- Label international pour les organismes de voyages





# FINANCEMENT

## FINANCEMENT

# Les différentes sources identifiées

Pour vous soutenir dans votre transition durable de nombreuses aides ont été créées par les pouvoirs publics : Europe, Etat, Conseil régional, Etablissements publics (ADEME, Agence de l'eau...).

Le panel de ces aides est varié et porte sur de nombreux sujets : la consommation énergétiques, la gestion des déchets, les transports, la préservation des sols, l'efficacité énergétique, les énergies renouvelables, l'économie de matières premières, la qualité de l'air, la dépollution des eaux, la transition vers une économie circulaire, la lutte contre la gaspillage alimentaire .....



**Afin de vous aider à identifier les aides correspondantes à votre projet et à la situation de votre entreprise, l'OMTCM se tient à vos côtés.**

**N'hésitez pas à nous contacter pour prendre rendez-vous avec notre Service développement Durable.**

Tout au long de votre parcours, du démarrage à la concrétisation de votre projet, des aides peuvent vous être allouées :

- Accompagnement et conseil,
- Diagnostic de votre activité
- Etude de faisabilité
- Soutien de votre plan d'action

Aides financières : prime, prêt, prise en charge des coûts, allégement fiscal





Office Métropolitain de Tourisme et des Congrès de Marseille

## Devenez acteurs de notre destination #MarseilleInnovanteetDurable

*Chaque petit geste compte*

### Nous contacter :

Office Métropolitain de Tourisme et des Congrès de Marseille

Service Observatoire et Développement Durable

Aurélien MECHIN, Chargée de mission ingénierie

Tel : **04 91 13 89 13**

@ : [developpementdurable@marseille-tourisme.com](mailto:developpementdurable@marseille-tourisme.com)

N'oubliez pas de protéger la nature. Imprimez ce guide seulement si c'est nécessaire et pensez à recycler votre papier

NB: L'ensemble des solutions et références sont non exhaustives, fournies à titre informatif et ne font l'objet d'aucun partenariat commercial.

Ces informations seront mises à jour régulièrement sur notre [site internet](#)